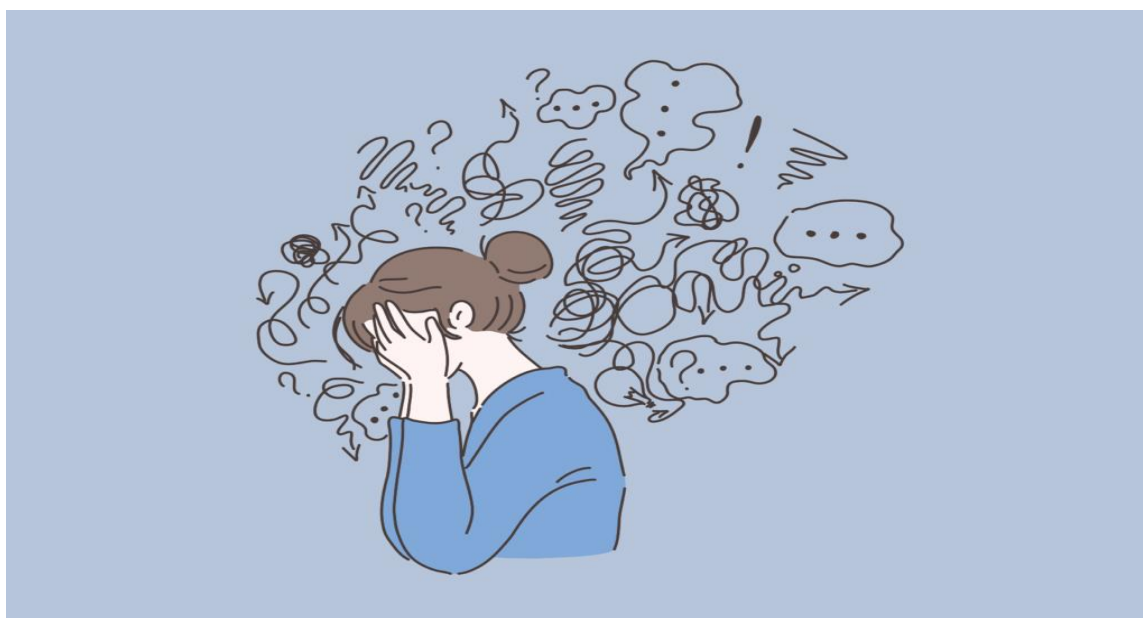




E - PORADNIK
POWIATU OPATOWSKIEGO

**ZASIŁKI Z OPIEKI SPOŁECZNEJ ORAZ ZWIĄZANE
Z RODZICIELSTWEM - PRAKTYCZNY PORADNIK**



*Poradnik przygotowany w ramach zadania publicznego realizowanego
w formie powierzenia zadania przez Zarząd Powiatu Opatowskiego*

Publikacja bezpłatna.

Praca zbiorowa

Autorzy:

Katarzyna Turbiarz – radca prawny, mediator

Katarzyna Markiewicz – radca prawny, doradca obywatelski

Wydawca:



Stowarzyszenie Lokalna Grupa Działania Powiatu Opatowskiego z siedzibą w Opatowie

ul. Bronisława Ostrowskiego ps. Cichy 1

27 – 500 Opatów

Tel. (15) 868 – 20 – 87

fax. (15) 868 – 20 - 87

e-mail: lgdopatow@o2.pl

<http://www.lgdopatow.pl>

WPROWADZENIE – NIEODPŁATNE PORADY PRAWNE, EDUKACJA PRAWNA

Nieodpłatna pomoc prawna, nieodpłatne poradnictwo obywatelskie oraz edukacja prawna świadczone są zgodnie z ustawą z dnia 05 sierpnia 2015 roku o nieodpłatnej pomocy prawnej, nieodpłatnym poradnictwie obywatelskim oraz edukacji prawnej (Dz. U. 2020.2232 tj. z dnia 14 grudnia 2020 roku).

Miejsce i godziny świadczenia nieodpłatnej pomocy prawnej oraz nieodpłatnego poradnictwa obywatelskiego w Powiecie Opatowskim:

<u>Opatów Punkt nr 1</u> <u>Nieodpłatna pomoc prawna, nieodpłatne poradnictwo obywatelskie, nieodpłatna mediacja</u>	<u>Ożarów Punkt nr 2</u> <u>Nieodpłatna pomoc prawna</u>
ul. Sienkiewicza 17	ul. Stodolna 1
Dane do kontaktu: 1.Nr telefonu: 15 868-47-12 lub 797 – 994 – 712 , 2.Adres e-mail: <i>asystent@opatow.pl</i> , 3.E-PUAP: - adres skrzynki: /itob629a04/Skrytka ESP 4.Bezpośrednia rejestracja z możliwości wskazania konkretnego terminu za pomocą strony Ministerstwa Sprawiedliwości https://np.ms.gov.pl/	Dane do kontaktu: 1.Nr telefonu: 15 868-47-12 lub 797 – 994 – 712 , 2.Adres e-mail: <i>asystent@opatow.pl</i> , 3.E-PUAP: - adres skrzynki: /itob629a04/Skrytka ESP 4.Bezpośrednia rejestracja z możliwości wskazania konkretnego terminu za pomocą strony Ministerstwa Sprawiedliwości https://np.ms.gov.pl/
Lokalna Grupa Działania Powiatu Opatowskiego Katarzyna Turbiarz – radca prawny, mediator - dyżur zgodnie z harmonogramem, Szymon Heba – radca prawny, doradca obywatelski, mediator - dyżur zgodnie z harmonogramem,	Starostwo Powiatowe w Opatowie: Ewelina Bielak – adwokat, Jolanta Kotkowska – adwokat, Katarzyna Turbiarz – radca prawny, Dyżury zgodnie z harmonogramem.
Poniedziałek: 7:30 – 11:30 NPP i M. Wtorek: 7:30 – 11:30 NPP i M. Środa: 7:30 – 11:30 NPP i M. Czwartek: 7:30 – 11:30 NPP i M. Piątek: 7:30 – 12:00 NPO.	Poniedziałek: 11:30 – 15:30 Wtorek: 7:30 – 11:30 Środa: 9:00 – 13:00 Czwartek: 9:00 – 13:00 Piątek: 7:30 – 11:30

NA JAKĄ POMOC MOŻE LICZYĆ OSOBA UPRAWNIONA

Nieodpłatna pomoc prawna obejmuje:

- Poinformowanie o obowiązującym stanie prawnym oraz o przysługujących prawach i obowiązkach, w tym w związku z toczącym się postępowaniem przygotowawczym, sądowym, administracyjnym lub sądownoadministracyjnym;
- Wskazanie sposobu rozwiązania problemu prawnego;
- Przygotowanie projektu pisma w tych sprawach, z wyłączeniem pism procesowych w toczącym się postępowaniu przygotowawczym lub sądowym i pism w toczącym się postępowaniu sądownoadministracyjnym;
- Sporządzenie projektu pisma o zwolnienie od kosztów sądowych lub ustanowienie pełnomocnika z urzędu w różnych rodzajach postępowań;
- Nieodpłatną mediację.

Nieodpłatne poradnictwo obywatelskie obejmuje:

- działania dostosowane do indywidualnej sytuacji osoby uprawnionej, zmierzające do podniesienia świadomości tej osoby o przysługujących jej uprawnieniach lub spoczywających na niej obowiązkach oraz wsparcia w samodzielnym rozwiązywaniu problemu, w tym, w razie potrzeby, sporządzenie wspólnie z osobą uprawnioną planu działania i pomoc w jego realizacji. Nieodpłatne poradnictwo obywatelskie obejmuje w szczególności porady dla

osób zadłużonych i porady z zakresu spraw mieszkaniowych oraz zabezpieczenia społecznego,

- nieodpłatną mediację.

KTO MOŻE SKORZYSTAĆ Z NIEODPŁATNEJ POMOC PRAWNEJ

KAŻDY, kto znajduje się w sytuacji, w której nie może ponieść kosztów odpłatnej pomocy i złoży takie oświadczenie w punkcie, w którym świadczona jest nieodpłatna pomoc, nieodpłatne poradnictwo obywatelskie lub nieodpłatna mediacja.

Osoba uprawniona, przed uzyskaniem nieodpłatnej pomocy prawnej lub nieodpłatnego poradnictwa obywatelskiego, składa pisemne oświadczenie, że nie jest w stanie ponieść kosztów odpłatnej pomocy prawnej.

Oświadczenie składa się osobie udzielającej nieodpłatnej pomocy prawnej lub świadczącej nieodpłatne poradnictwo obywatelskie.

Oświadczenie, przechowuje się w warunkach uniemożliwiających dostęp do niego osób trzecich. Administratorem danych osobowych zawartych w oświadczeniu, jest starosta. W celu umożliwienia kontroli prawidłowości udzielania nieodpłatnej pomocy prawnej i świadczenia nieodpłatnego poradnictwa obywatelskiego starosta przechowuje oświadczenie, o którym mowa w ust. 2, przez trzy lata od końca roku kalendarzowego, w którym oświadczenie zostało sporządzone.

Nieodpłatna pomoc prawna przysługuje także osobie fizycznej prowadzącej jednoosobową działalność gospodarczą (osoba samozatrudniona) niezatrudniającej innych osób w ciągu ostatniego roku. Nieodpłatna pomoc prawna dla samozatrudnionych przedsiębiorców ma charakter pomocy de minimis.

INNE ISTOTNE INFORMACJE

Porady prawne udzielane są w ramach osobistej wizyty osoby uprawnionej w punkcie nieodpłatnego poradnictwa prawnego. Osoby, które ze względu na niepełnosprawność ruchową lub inne trudności nie są w stanie stawić się osobiście w punkcie porad prawnych pomoc prawna świadczona jest poza siedzibą punktu lub z wykorzystaniem środków komunikowania się na odległość po uprzednim zgłoszeniu w/w faktu pod wskazanym wyżej numerem telefonu oraz złożeniu stosownego oświadczenia.

EDUKACJA PRAWNA

Edukacja prawna stanowi ustawiczny proces prowadzony wobec obywateli bez względu na wiek. W ramach realizacji zadania z zakresu edukacji prawnej prowadzone są zajęcia dla uczniów szkół podstawowych oraz ponadpodstawowych mające na celu zwiększenie świadomości w zakresie podstawowych praw i obowiązków, profilaktyki oraz zwalczania przestępstw oraz funkcjonowania wymiaru sprawiedliwości. Celem edukacji prawnej dzieci i młodzieży jest zapobieganie wykluczeniu prawnemu w dorosłym życiu. W ramach edukacji prawnej prowadzone są wykłady teoretyczne jak również szereg zajęć o charakterze praktycznym.

W ramach nieodpłatnej pomocy prawnej jak również nieodpłatnego poradnictwa obywatelskiego jednym z pojawiających się zagadnień są alimenty.

POMOC SPOŁECZNA - ZASIŁKI

Osoby znajdujące się w trudnej sytuacji finansowej lub pozostające bez pracy z uwagi na zaistnienie różnych okoliczności mają możliwość skorzystania z systemu opieki społecznej.

Wsparcie z pomocy społecznej udzielnie jest przez ośrodki pomocy społecznej. Celem Ośrodka Pomocy Społecznej jest świadczenie pomocy społecznej osobom i rodzinom, które znalazły się w trudnej sytuacji życiowej, i nie są w stanie pokonać jej wykorzystując własne środki, możliwości i uprawnienia.

Ośrodki Pomocy Społecznej działają w każdej gminie.

Na terenie Powiatu Opatowskiego działają następujące ośrodki pomocy społecznej:

1. Ośrodek Pomocy Społecznej w Opatowie ul. Pl. Obrońców Pokoju 34, 27 – 500 Opatów pracujący od poniedziałku do piątku w godz. 7:00 – 15:00,
2. Ośrodek Pomocy Społecznej w Iwaniskach ul. Rynek 3, 27 – 570 Iwaniska pracujący od poniedziałku do piątku w godz. 7:30 – 15:30,
3. Ośrodek Pomocy Społecznej w Ożarowie ul. Mazurkiewicza 19, 27 – 530 Ożarów pracujący od poniedziałku do piątku w godz. 7:00 – 15:00,
4. Ośrodek Pomocy Społecznej w Baćkowicach, Baćkowice 84 A, 27 – 552 Baćkowice pracujący od poniedziałku do piątku w godz. 7:30 – 15:30,
5. Ośrodek Pomocy Społecznej w Lipniku, Lipnik 20, 27 – 540 Lipnik pracujący od poniedziałku do piątku w godz. 7:15- 15:15,
6. Ośrodek Pomocy Społecznej w Sadowiu, Sadowie 131C, 27 – 580 Sadowie pracujący od poniedziałku do piątku w godz. 7:00 – 15:00,

7. Ośrodek Pomocy Społecznej w Wojciechowicach, Wojciechowice 50, 27 – 532 Wojciechowice pracujący od poniedziałku do piątku w godz. 7:30 – 15:30,
8. Ośrodek Pomocy Społecznej w Tarłowie ul. Rynek 2, 27 – 515 Tarłów pracujący od poniedziałku do piątku w godz. 7:30 – 15:30.

RODZAJE POMOCY

Ośrodki Pomocy Społecznej działają na podstawie ustawy z dnia 12 marca 2004 roku o pomocy społecznej (Dz. U. 2023.901 tj. z12.05.2023). Przywołany akt prawny wraz z wydawanymi na jego podstawie aktami wykonawczymi reguluje nie tylko funkcjonowanie pomocy społecznej ale również wsparcie jakie osoby potrzebujące mogą z systemu opieki społecznej otrzymać. Wsparcie to może przybrać formę świadczeń pieniężnych oraz niepieniężnych.

Przedmiotowy poradnik z uwagi na problematykę poruszaną w ramach poradnictwa obywatelskiego oraz nieodpłatnej pomocy prawnej dotyczył będzie świadczeń pieniężnych przyznawanych z opieki społecznej.

Świadczenia pieniężne wypłacane z opieki społecznej mogą mieć formę:

- ⊙ zasiłku stałego,
- ⊙ zasiłku okresowego,
- ⊙ zasiłku celowego i specjalnego zasiłku celowego,
- ⊙ zasiłku i pożyczki na ekonomiczne usamodzielnienie,
- ⊙ pomocy na usamodzielnianie oraz na kontynuowanie nauki,

- ⊗ świadczenia pieniężnego na utrzymanie i pokrycie wydatków związanych z nauką języka polskiego dla cudzoziemców, którzy uzyskali w Rzeczypospolitej Polskiej status uchodźcy, ochronę uzupełniającą lub zezwolenie na pobyt czasowy udzielone na podstawie ustawy o cudzoziemcach,
- ⊗ wynagrodzenia należnego opiekunowi z tytułu sprawowania opieki przyznanego przez sąd.

ZASIŁEK STAŁY

Komu przysługuje?

- ⊗ Pełnoletniej osobie samotnie gospodarującej, niezdolnej do pracy z powodu wieku lub całkowicie niezdolnej do pracy, jeżeli jej dochód jest niższy od kryterium dochodowego osoby samotnie gospodarującej,
- ⊗ pełnoletniej osobie pozostającej w rodzinie, niezdolnej do pracy z powodu wieku lub całkowicie niezdolnej do pracy, jeżeli jej dochód, jak również dochód na osobę w rodzinie są niższe od kryterium dochodowego na osobę w rodzinie.

Jaka jest wysokość zasiłku?

W przypadku osoby samotnie gospodarującej – wysokość zasiłku stanowi różnicę między kryterium dochodowym osoby samotnie gospodarującej a dochodem tej osoby, z tym że kwota zasiłku nie może być wyższa niż 719 zł miesięcznie.

W przypadku osoby w rodzinie – wysokość zasiłku stanowi różnicę między kryterium dochodowym na osobę w rodzinie a dochodem na osobę w rodzinie.

Kwota zasiłku nie może być niższa niż 30 złotych miesięcznie.

Jakie są kryteria dochodowe?

Kryteria dochodowe ustalone zostały rozporządzeniem Rady Ministrów z dnia 4 lipca 2021 roku w sprawie zweryfikowanych kryteriów dochodowych oraz kwot świadczeń pieniężnych z pomocy społecznej (Dz.U. 2021. 1296).

Powyższe kryteria obowiązują od 01 stycznia 2022 roku i wynoszą:

- ⊙ dla osoby samotnie gospodarującej – 776 złotych,
- ⊙ dla osoby w rodzinie – 600 złotych.

Uwaga!!!

Zasiłku stałego nie można łączyć z:

- ⊙ rentą socjalną,
- ⊙ świadczeniem pielęgnacyjnym,
- ⊙ dodatkiem z tytułu samotnego wychowywania dziecka lub z tytułu utraty prawa do zasiłku dla bezrobotnych.

ZASIŁEK OKRESOWY

Komu przysługuje?

Zasiłek okresowy przysługuje:

- ⊙ osobie samotnie gospodarującej, której dochód jest niższy niż kryterium dochodowe,

⊗ rodzinie, której dochód jest niższy od kryterium dochodowego w szczególności ze względu na:

długotrwałą chorobę, niepełnosprawność, bezrobocie, możliwość utrzymania lub nabycia uprawnień do świadczeń z innych systemów zabezpieczenia społecznego.

Jaka jest wysokość zasiłku?

W przypadku osoby samotnie gospodarującej zasiłek ustala się do wysokości różnicy między kryterium dochodowym osoby samotnie gospodarującej a dochodem tej osoby, z tym że miesięczna kwota zasiłku nie może być wyższa niż kwota kryterium dochodowego na osobę w rodzinie.

Natomiast w przypadku rodziny zasiłek okresowy ustala się do wysokości różnicy między kryterium dochodowym rodziny a dochodem tej rodziny.

Kwota zasiłku celowego nie może być niższa niż 20 złotych miesięcznie.

Jakie są kryteria dochodowe do przyznania zasiłku?

Podobnie jak w przypadku zasiłku stałego wynosi ono od 01 stycznia 2022 roku:

- ⊗ dla osoby samotnie gospodarującej – 776 złotych,
- ⊗ dla osoby w rodzinie – 600 złotych.

Uwaga!!!

Zasiłku okresowego nie można łączyć z:

- ⊙ emeryturą,
- ⊙ rentą.

Wypłacenie zasiłku okresowego za okres za który przyznano prawo do emerytury lub renty jest równoznaczne z wypłacaniem emerytury lub renty w wysokości pomniejszonej o kwotę wypłaconego zasiłku.

ZASIŁEK CELOWY

Komu przysługuje?

Zasiłek celowy przysługuje osobie samotnej lub rodzinie której miesięczny dochód jest niższy od obowiązującego kryterium dochodowego.

Przyznawany jest w związku z koniecznością zaspokojenia niezbędnej potrzeby bytowej.

Potrzeba bytowa może dotyczyć w szczególności:

- ⊙ pokrycia części lub całości kosztów zakupu żywności,
- ⊙ zakupu leków i leczenia,
- ⊙ ogrzewania, w tym opału,
- ⊙ odzieży,
- ⊙ niezbędnych przedmiotów użytku domowego,
- ⊙ drobnych remontów i napraw w mieszkaniu,
- ⊙ kosztów pogrzebu.

Zasiłek celowy może zostać przyznany również osobie samotnej lub rodzinie która poniosła straty w wyniku zdarzenia losowego.

Jakie jest kryterium dochodowe warunkujące przyznanie zasiłku?

Podobnie jak w przypadku zasiłku stałego i okresowego wynosi ono od 01 stycznia 2022 roku:

- ⊙ dla osoby samotnie gospodarującej – 776 złotych
- ⊙ dla osoby w rodzinie – 600 złotych.

POMOC PRYZNAWANA W SZCZEGÓLNYCH PRZYPADKACH

Pomoc ta może być przyznany w szczególnie uzasadnionych przypadkach osobie albo rodzinie o dochodach przekraczających kryterium dochodowe.

W przypadku tego świadczenia kryterium dochodowe nie jest przyjmowane.

Wysokość tego świadczenia nie może przekraczać kryterium dochodowego tj. w przypadku osoby samotnie gospodarującej 776 złotych natomiast w przypadku rodziny 600 złotych.

Pomoc ta może przybrać formę:

- ⊙ specjalnego zasiłku celowego w wysokości nieprzekraczającej odpowiednio kryterium dochodowego osoby samotnie gospodarującej lub rodziny, który nie podlega zwrotowi,

⊙ zasiłku okresowego, zasiłku celowego lub pomocy rzeczowej, pod warunkiem zwrotu części lub całości kwoty zasiłku lub wydatków na pomoc rzeczową.

ZASIŁEK I POŻYCZKA NA EKONOMICZNE USAMODZIELNIENIE SIĘ

Zgodnie z przepisami o pomocy społecznej osobie samotnej lub rodzinie przyznana może być pomoc na usamodzielnienie się.

Pomoc ta może obejmować formę pieniężną lub rzeczową.

Forma pieniężna:

obejmuje wsparcie w postaci jednorazowego zasiłku celowego lub nieoprocentowanej pożyczki. Warunki udzielenia i spłaty pożyczki oraz jej zabezpieczenie określa się w umowie z gminą. Pożyczka może być umorzona w całości lub w części, jeżeli przyczyni się to do szybszego osiągnięcia celów pomocy społecznej.

Forma rzeczowa:

Ta forma pomocy polega na udostępnieniu maszyn i narzędzi pracy stwarzających możliwość zorganizowania własnego warsztatu pracy oraz urządzeń ułatwiających pracę niepełnosprawnym. Udostępnienie maszyn i narzędzi pracy następuje na podstawie umowy użyczenia.

Pomoc rzeczowa może zostać przyznana w szczególnie uzasadnionych przypadkach osobie samotnej lub rodzinie o dochodach przekraczających kryterium dochodowe, jednakże następuje ona pod warunkiem zwrotu części lub całości wydatków na tę pomoc.

POMOC NA USAMODZIELNIENIE SIĘ I KONTYNUOWANIE NAUKI

Formy pomocy:

Osoba która wymaga pomocy w związku z usamodzielnieniem się i kontynuowaniem nauki może zostać objęta pomocą w postaci:

- ⊙ pieniędzy na usamodzielnienie,
- ⊙ pieniędzy na kontynuowanie nauki,
- ⊙ uzyskania odpowiednich warunków mieszkaniowych, w tym w mieszkaniu chronionym,
- ⊙ uzyskania zatrudnienia,
- ⊙ na zagospodarowanie - w formie rzeczowej.

Komu przysługuje pomoc?

Osobie pełnoletniej opuszczającej dom pomocy społecznej dla dzieci i młodzieży niepełnosprawnych intelektualnie, dom dla matek z małoletnimi dziećmi i kobiet w ciąży oraz okręgowy ośrodek wychowawczy, zakład poprawczy, schronisko dla nieletnich, specjalny ośrodek szkolno-wychowawczy, specjalny ośrodek wychowawczy, młodzieżowy ośrodek socjoterapii zapewniający całodobową opiekę i młodzieżowy ośrodek wychowawczy.

Pomoc pieniężna na usamodzielnienie i pomoc pieniężna na kontynuowanie nauki przysługuje osobie, która przebywała w:

- ⊙ domu pomocy społecznej,
- ⊙ okręgowym ośrodku wychowawczym,
- ⊙ zakładzie poprawczym,

- ⊗ schronisku dla nieletnich,
- ⊗ specjalnym ośrodku szkolno-wychowawczym, specjalnym ośrodku wychowawczym,
- ⊗ młodzieżowym ośrodku socjoterapii zapewniającym całodobową opiekę
- ⊗ młodzieżowym ośrodku wychowawczym.

Warunkiem skorzystania z pomocy jest przebywanie w jednej z w/w placówek co najmniej przez rok. Osoba opuszczająca placówkę musi być zdolna do samodzielnej egzystencji.

Jaka jest wysokość pomocy:

Wysokość pomocy pieniężnej na kontynuowanie nauki i pomocy pieniężnej na usamodzielnienie oraz wartość pomocy na zagospodarowanie w formie rzeczowej ustala się od kwoty 1647 zł.

Osobie usamodzielnionej kontynuującej naukę w:

- ⊗ szkole podstawowej,
- ⊗ szkole ponadpodstawowej,
- ⊗ szkole wyższej,
- ⊗ na kursach w przypadku gdy ich ukończenie jest zgodne z indywidualnym programem usamodzielnienia,
- ⊗ w zakładzie kształcenia nauczycieli,
- ⊗ u pracodawcy w celu przygotowania zawodowego.

Pomoc pieniężna na kontynuowanie nauki przysługuje w wysokości 30% podstawy.

Wskazana pomoc przysługuje na czas nauki, do czasu jej ukończenia, nie dłużej jednak niż do ukończenia przez osobę usamodzielnianą 25 lat.

Pomocy pieniężnej a usamodzielnienie i pomocy pieniężnej na kontynuowanie nauki udziela starosta powiatu właściwego ze względu na miejsce zamieszkania dziecka do placówki o której mowa powyżej.

POMOC DLA CUDZOZIEMCÓW

Komu przysługuje pomoc?

Cudzoziemcowi, który:

- ⊗ uzyskał w Rzeczypospolitej Polskiej status uchodźcy lub ochronę uzupełniającą lub
- ⊗ przybywa na terytorium Rzeczypospolitej Polskiej na podstawie zezwolenia na pobyt czasowy udzielonego w związku z okolicznością, o której mowa w art. 159 ust. 1 pkt 1 lit. c lub d ustawy z dnia 12 grudnia 2013 r. o cudzoziemcach.

Pomoc udzielna jest przez Starostę właściwego ze względu na miejsce zamieszkania cudzoziemca.

Jakie są formy pomocy?

Pomoc udzielana jest w okresie nie dłuższym niż 12 miesięcy i obejmuje:

- ⊗ świadczenia pieniężne w wysokości od 721, 29 zł do 1450, 30 zł miesięcznie na osobę przeznaczone na utrzymanie, w szczególności na pokrycie wydatków na żywność, odzież, obuwie, środki higieny

osobistej oraz opłaty mieszkaniowe, pokrycie wydatków związanych z nauką języka polskiego,

- ⊗ opłacanie składki na ubezpieczenie zdrowotne określonej w ustawie z dnia 27 sierpnia 2004 r. o świadczeniach opieki zdrowotnej finansowanych ze środków publicznych;
- ⊗ pracę socjalną;
- ⊗ poradnictwo specjalistyczne, w tym poradnictwo prawne, psychologiczne i rodzinne;
- ⊗ udzielanie informacji oraz wsparcia w kontaktach z innymi instytucjami, w szczególności z instytucjami rynku pracy, ze środowiskiem lokalnym oraz organizacjami pozarządowymi;
- ⊗ inne działania wspierające proces integracji cudzoziemca.

WYNAGRODZENIE NALEŻNEGO OPIEKUNOWI Z TYTUŁU SPRAWOWANIA OPIEKI PRZYZNANE PRZEZ SĄD

Wynagrodzenie za sprawowanie opieki wypłaca się w wysokości ustalonej przez sąd. Wynagrodzenie to obliczone w stosunku miesięcznym nie może przekraczać 1/10 przeciętnego miesięcznego wynagrodzenia w sektorze przedsiębiorstw, bez wypłat nagród z zysku, ogłoszonego przez Prezesa Głównego Urzędu Statystycznego za okres poprzedzający dzień przyznania wynagrodzenia.

Udzielenie świadczeń w postaci wynagrodzenia za sprawowanie opieki nie wymaga przeprowadzenia rodzinnego wywiadu środowiskowego oraz wydania decyzji administracyjnej.

POMOC FINANSOWA ZWIĄZANA Z RODZICIELSTWEM

W polskim systemie prawnym występuje kilka form wsparcia finansowego związanych z rodzicielstwem. Należą do nich: zasiłek macierzyński, zapomoga związana z urodzeniem dziecka tj. tzw. becikowe, zasiłek rodzinny wraz z dodatkami, świadczenie wychowawcze 500 plus, świadczenie rodzicielskie oraz świadczenie 300 plus.

Zasiłek macierzyński

Zasiłek ten uregulowany został w ustawie z dnia 25 czerwca 1999 roku o świadczeniach pieniężnych z ubezpieczenia społecznego w razie choroby i macierzyństwa (Dz. U. 2022.1732 tj. z 18.08.2022).

Komu przysługuje zasiłek?

Zasiłek ten przysługuje wyłącznie kobiecie która w okresie objęcia ubezpieczeniem chorobowym lub w trakcie urlopu wychowawczego urodziła dziecko, przyjęła na wychowanie dziecko do 14 roku życia i wystąpiła do sądu z wnioskiem o przysposobienie, przyjęła na wychowanie w ramach rodziny zastępczej, z wyjątkiem rodziny zastępczej zawodowej, dziecko w wieku do 7 roku życia, a w przypadku dziecka, wobec którego podjęto decyzję o odroczeniu obowiązku szkolnego - do 10 roku życia.

Powyższe przepisy stosuje się odpowiedni do ojca dziecka, który podlega ubezpieczeniu chorobowemu.

Na jaki okres przysługuje zasiłek?

Zasiłek macierzyński wypłacany jest matce lub ojcu dziecka przez czas urlopu macierzyńskiego, urlopu na warunkach urlopu macierzyńskiego, urlopu rodzicielskiego oraz urlopu ojcowskiego.

Urlop macierzyński wynosić może od 20 do 37 tygodni.

Urlop tacierzyński stanowi część urlopu macierzyńskiego niewykorzystaną przez matkę dziecka.

Urlop rodzicielski – wynosi od 41 do 67 tygodni w zależności od przesłanek przewidzianych w art. 182^{1a} Kodeksu pracy.

Urlop ojcowski trwa 14 dni.

W jakiej wysokości przyznawany jest zasiłek macierzyński?

Wysokość wypłacanego zasiłku macierzyńskiego w przypadku korzystania z urlopu macierzyńskiego oraz rodzicielskiego uzależniona jest od zadeklarowanego wymiaru okresu korzystania z urlopu. Jeżeli kobieta nie zamierza korzystać z urlopu rodzicielskiego wypłacany jest jej zasiłek macierzyński wynoszący 100 % podstawy przez cały okres korzystania z urlopu macierzyńskiego. Jeżeli natomiast kobieta zadeklaruje chęć skorzystania z urlopu rodzicielskiego wypłacany jej zasiłek macierzyński będzie wynosił 80% podstawy (gdy wniosek o przyznanie urlopu rodzicielskiego złoży do 21 dni po porodzie) lub 60 % podstawy wymiaru zasiłku (gdy wniosek o udzieleni urlopu rodzicielskiego złoży po przekroczeniu 21 dni).

Gdzie należy złożyć wniosek o przyznanie zasiłku?

Wniosek składa się do oddziału ZUS właściwego ze względu na siedzibę płatnika składek. W sytuacji kiedy płatnik składek zgłasza do ubezpieczenia chorobowego więcej niż 20 pracowników, wówczas

wniosek o zasiłek macierzyński należy skierować bezpośrednio do płatnika składek.

Zapomoga związana z urodzeniem dziecka tzw. becikowe

Świadczenie to uregulowane zostało w ustawie z dnia 28 listopada 2003 roku o świadczeniach rodzinnych (Dz.U. 2023.390 tj. z 01 marca 2023 r.).

Komu przysługuje zapomoga?

Zgodnie z art. 15 b w/w ustawy zapomoga przysługuje matce lub ojcu dziecka, opiekunowi prawnemu albo opiekunowi faktycznemu dziecka, jeżeli dochód rodziny w przeliczeniu na osobę nie przekracza kwoty 1922,00 zł. Zapomoga wypłacana jest w związku z urodzeniem się żywego dziecka.

Ile wynosi wysokość świadczenia?

Świadczenie wynosi 1000 złotych.

Gdzie i w jakim terminie można złożyć wniosek?

Wniosek o wypłatę jednorazowej zapomogi składa się w terminie 12 miesięcy od dnia narodzin dziecka, a w przypadku gdy wniosek dotyczy dziecka objętego opieką prawną, opieką faktyczną albo dziecka przysposobionego - w terminie 12 miesięcy od dnia objęcia dziecka opieką albo przysposobienia nie później niż do ukończenia przez dziecko 18. roku życia. Wniosek złożony po terminie organ właściwy pozostawia bez rozpoznania.

Zasiłek rodzinny

Świadczenie to również uregulowane zostało w ustawie z dnia 28 listopada 2003 roku o świadczeniach rodzinnych (Dz.U. 2023.390 tj. z 01 marca 2023 r.).

Zasiłek rodzinny ma na celu częściowe pokrycie wydatków na utrzymanie dziecka.

Komu przysługuje zasiłek?

Prawo do zasiłku rodzinnego i dodatków do tego zasiłku przysługuje: rodzicom, jednemu z rodziców albo opiekunowi prawnemu dziecka, opiekunowi faktycznemu dziecka, osobie uczącej się.

Jakie obowiązuje kryterium dochodowe przy ustalaniu prawa do zasiłku rodzinnego?

Zasiłek rodzinny przysługuje osobom, o których mowa powyżej jeżeli dochód rodziny w przeliczeniu na osobę albo dochód osoby uczącej się nie przekracza kwoty 674,00 zł.

W przypadku gdy członkiem rodziny jest dziecko legitymujące się orzeczeniem o niepełnosprawności lub orzeczeniem o umiarkowanym albo o znacznym stopniu niepełnosprawności, zasiłek rodzinny przysługuje, jeżeli dochód rodziny w przeliczeniu na osobę albo dochód osoby uczącej się nie przekracza kwoty 764,00 zł.

Jaka jest wysokość zasiłku rodzinnego?

Zasiłek rodzinny wynosi:

- 95,00 zł na dziecko w wieku do ukończenia 5 roku życia,
- 124,00 zł na dziecko w wieku powyżej 5 roku życia do ukończenia 18. roku życia,
- 135,00 zł na dziecko w wieku powyżej 18 roku życia do ukończenia 24 roku życia.

Gdzie należy złożyć wniosek o przyznanie zasiłku rodzinnego?

Wnioski o przyznanie zasiłku rodzinnego składa się w urzędzie miasta lub gminy (odpowiednio ośrodka pomocy społecznej) właściwym ze względu na miejsce zamieszkania wnioskodawcy.

Dodatki do zasiłku rodzinnego

Czy do zasiłku rodzinnego przysługują jakieś dodatki?

Tak. Do zasiłku rodzinnego przysługują następujące dodatki:

- z tytułu rehabilitacji i kształcenia dziecka niepełnosprawnego,
- z tytułu rozpoczęcia roku szkolnego,
- z tytułu opieki nad dzieckiem w okresie korzystania z urlopu wychowawczego,
- z tytułu podjęcia przez dziecko nauki poza miejscem zamieszkania,
- z tytułu samotnego wychowywania dziecka,
- z tytułu wychowania dziecka w rodzinie wielodzietnej.

Dodatek z tytułu rehabilitacji i kształcenia dziecka niepełnosprawnego.

Komu przysługuje dodatek?

- matce lub ojcu,
- opiekunowi faktycznemu dziecka albo opiekunowi prawnemu dziecka,
- osobie uczącej się.

Za osobę uczącą się uznaje się osobę pełnoletnią uczącą się, niepozostającą na utrzymaniu rodziców w związku z ich śmiercią lub w związku z ustaleniem wyrokiem sądowym lub ugodą sądową prawa do alimentów z ich strony).

W jakiej wysokości przyznawany jest dodatek?

Dodatek wynosi:

- 90 złotych na dziecko do ukończenia 5 roku życia,
- 110 złotych na dziecko powyżej 5 roku życia do ukończenia przez nie 24 roku życia.

Dodatek wypłacany jest na pokrycie zwiększonych kosztów związanych z edukacją i rehabilitacją dziecka do ukończenia 16 roku życia jeżeli posiada ono orzeczenie o niepełnosprawności oraz dziecka między 16 a 24 rokiem życia jeżeli posiada orzeczenie o stopniu niepełnosprawności umiarkowanym lub znacznym.

Dodatek z tytułu rozpoczęcia roku szkolnego

Komu przysługuje?

O wskazany dodatek może ubiegać się:

- matka lub ojciec dziecka,
- opiekun faktyczny lub prawny dziecka,
- osoba ucząca się.

W jakiej wysokości wypłacany jest dodatek?

Dodatek wypłacany jest jednorazowo w kwocie 100 złotych.

Dodatek z tytułu urodzenia dziecka

Komu przysługuje dodatek?

Dodatek z tytułu urodzenia dziecka przysługuje:

- matce, ojcu lub opiekunowi prawnemu dziecka,
- opiekunowi faktycznemu dziecka w wieku do ukończenia przez dziecko pierwszego roku życia, jeżeli nie został przyznany rodzicom lub opiekunowi prawnemu dziecka.

Dodatek z tytułu urodzenia dziecka przysługuje, jeśli matka dziecka pozostawała pod opieką medyczną nie później niż od 10 tygodnia ciąży.

W jakiej wysokości przyznawany jest dodatek?

Omawiany dodatek przyznawany jest jednorazowo w kwocie 1000 złotych.

Do kiedy można ubiegać się o dodatek?

Wniosek o dodatek z tytułu urodzenia dziecka składa się do ukończenia przez dziecko pierwszego roku życia.

Dodatek z tytułu opieki nad dzieckiem w okresie korzystania z urlopu wychowawczego.

Komu przysługuje dodatek?

Wspomniany dodatek przysługuje:

- matce lub ojcu,
- opiekunowi faktycznemu dziecka (osoba faktycznie opiekująca się dzieckiem, jeżeli wystąpiła z wnioskiem do sądu rodzinnego o przysposobienie dziecka),
- opiekunowi prawnemu dziecka, jeżeli dziecko pozostaje pod jego faktyczną opieką, uprawnionemu do urlopu wychowawczego, nie dłużej jednak niż przez okres:
 - 24 miesięcy kalendarzowych,
 - 36 miesięcy kalendarzowych, jeżeli w/w osoba sprawuje opiekę nad więcej niż jednym dzieckiem urodzonym podczas jednego porodu,
 - 72 miesięcy kalendarzowych, jeżeli w/w osoba sprawuje opiekę nad dzieckiem legitymującym się orzeczeniem o niepełnosprawności albo orzeczeniem o znacznym stopniu niepełnosprawności.

W jakich sytuacjach nie przysługuje omawiany dodatek?

Dodatek nie przysługuje gdy osoba o której mowa powyżej:

- bezpośrednio przed uzyskaniem prawa do urlopu wychowawczego pozostawała w stosunku pracy przez okres krótszy niż 6 miesięcy,
- podjęła lub kontynuuje zatrudnienie lub inną pracę zarobkową, uniemożliwiającą sprawowanie osobistej opieki nad dzieckiem w okresie korzystania z urlopu wychowawczego,
- w okresie urlopu wychowawczego korzysta z zasiłku macierzyńskiego,
- korzysta ze świadczenia rodzicielskiego,

oraz gdy

- dziecko zostało umieszczone w placówce zapewniającej całodobową opiekę, w tym w specjalnym ośrodku szkolno-wychowawczym, i korzysta w niej z całodobowej opieki przez więcej niż 5 dni w tygodniu, z wyjątkiem dziecka przebywającego w zakładzie opieki zdrowotnej;
- w innych przypadkach zaprzestania sprawowania osobistej opieki nad dzieckiem.

[Dodatek z tytułu podjęcia przez dziecko nauki poza miejscem zamieszkania.](#)

Komu przysługuje?

Dodatek przysługuje:

- matce lub ojcu dziecka,
- opiekunowi prawnemu lub faktycznemu dziecka,

- osobie uczącej się.

W jakiej wysokości przysługuje dodatek?

Dodatek przyznawany jest w wysokości:

- 113,00 zł miesięcznie na dziecko zamieszkujące w miejscowości, w której znajduje się siedziba szkoły ponadpodstawowej lub szkoły artystycznej, w której realizowany jest obowiązek szkolny i obowiązek nauki, a także szkoły podstawowej w przypadku dziecka lub osoby uczącej się, legitymującej się orzeczeniem o niepełnosprawności lub o stopniu niepełnosprawności,
- 69,00 zł miesięcznie na dziecko w związku z jego dojazdem z miejsca zamieszkania do miejscowości, w której znajduje się siedziba szkoły, w przypadku dojazdu do szkoły ponadpodstawowej, a także szkoły artystycznej, w której realizowany jest obowiązek szkolny i obowiązek nauki w zakresie odpowiadającym nauce w szkole ponadpodstawowej.

[Dodatek z tytułu samotnego wychowywania dziecka.](#)

Komu przysługuje dodatek?

Dodatek przysługuje samotnie wychowującym dziecko:

- matce lub ojcu,
- opiekunowi faktycznemu dziecka albo opiekunowi prawnemu dziecka, jeżeli nie zostało zasądzone świadczenie alimentacyjne na rzecz dziecka od drugiego z rodziców dziecka, w sytuacji gdy: drugi z rodziców dziecka nie żyje; ojciec dziecka jest nieznan;

powództwo o ustalenie świadczenia alimentacyjnego od drugiego z rodziców zostało oddalone.

W jakiej wysokości przysługuje dodatek?

Miesięczna wysokość dodatku wynosi 193,00 zł na dziecko. Dodatek nie może przekraczać kwoty 386,00 zł na wszystkie dzieci. W przypadku dziecka legitymującego się orzeczeniem o niepełnosprawności lub orzeczeniem o znacznym stopniu niepełnosprawności kwotę dodatku zwiększa się o 80 zł na dziecko, nie więcej jednak niż o 160 zł na wszystkie dzieci.

Uwaga!!!

Dodatek przysługuje również pełnoletniej osobie do ukończenia 24 roku życia, uczącej się w szkole lub w szkole wyższej, jeżeli oboje rodzice osoby uczącej się nie żyją.

[Dodatek z tytułu wychowania dziecka w rodzinie wielodzietnej.](#)

Komu przysługuje dodatek?

Dodatek przysługuje:

- matce lub ojcu,
- opiekunowi faktycznemu dziecka,
- opiekunowi prawnemu dziecka.

W jakich sytuacjach przysługuje dodatek?

Dodatek przysługuje na trzecie i na następne dzieci uprawnione do zasiłku rodzinnego.

W jakie wysokości wypłacany jest dodatek?

Wysokość dodatku do zasiłku rodzinnego z tytułu wychowywania dziecka w rodzinie wielodzietnej wynosi 95,00 zł miesięcznie.

Świadczenie wychowawcze – 500 plus

Świadczenie to uregulowane zostało w ustawie z dnia 11 lutego 2016 roku o pomocy państwa w wychowaniu dzieci (Dz.U. 2023.810 tj. z dnia 27.04.2023 r.).

Komu przysługuje świadczenie?

Świadczenie wychowawcze przysługuje:

- matce albo ojcu, jeżeli dziecko wspólnie zamieszkuje i pozostaje na utrzymaniu matki albo ojca,
- opiekunowi faktycznemu dziecka, jeżeli dziecko wspólnie zamieszkuje i pozostaje na utrzymaniu opiekuna faktycznego,
- opiekunowi prawnemu dziecka,
- dyrektorowi domu pomocy społecznej,
- rodzinie zastępczej, osobie prowadzącej rodzinny dom dziecka, dyrektorowi placówki opiekuńczo – wychowawczej, dyrektorowi regionalnej placówki opiekuńczo – terapeutycznej albo dyrektorowi interwencyjnego ośrodka preadopcyjnego, o których mowa w ustawie z dnia 9 czerwca 2011 r. o wspieraniu rodziny i systemie pieczy zastępczej (Dz. U. z 2022 r. poz. 447, 1700 i 2140).

Uwaga!!!

Świadczenie wychowawcze przysługuje do czasu ukończenia przez dziecko 18 roku życia.

Jaka jest wysokość świadczenia?

Świadczenie przyznawane jest na każde dziecko do ukończenia 18 roku życia w wysokości po 500 złotych.

W przypadku urodzenia dziecka albo ukończenia przez dziecko 18 roku życia kwotę świadczenia wychowawczego przysługującą za niepełny miesiąc ustala się, dzieląc kwotę tego świadczenia przez liczbę wszystkich dni kalendarzowych w tym miesiącu, a otrzymaną kwotę mnoży się przez liczbę dni kalendarzowych, za które to świadczenie przysługuje. Kwotę świadczenia wychowawczego przysługującą za niepełny miesiąc zaokrągla się do 10 groszy w górę.

Gdzie złożyć wniosek o przyznanie świadczenia?

Wniosek złożyć należy w urzędzie miasta lub gminy w formie papierowej lub elektronicznej. Ponadto wniosek w formie elektronicznej złożyć można także za pośrednictwem PUE ZUS, ePUAP, bankowości elektronicznej.

Świadczenie rodzicielskie

Świadczenie to potocznie zwane jest „kosiniakowym”. Uregulowane zostało w ustawie z dnia 28 listopada 2003 roku o świadczeniach rodzinnych (Dz.U. 2023.390 tj. z 01.03.2023 r.).

Komu przysługuje świadczenie?

Świadczenie o którym mowa powyżej przysługuje:

- matce albo ojcu,
- opiekunowi faktycznemu dziecka w przypadku objęcia opieką dziecka w wieku do ukończenia 14 roku życia,
- rodzinie zastępczej, z wyjątkiem rodziny zastępczej zawodowej, w przypadku objęcia opieką dziecka w wieku do ukończenia 7 roku życia, a w przypadku dziecka, wobec którego podjęto decyzję o odroczeniu obowiązku szkolnego - do ukończenia 10 roku życia,
- osobie, która przysposobiła dziecko, w przypadku objęcia opieką dziecka w wieku do ukończenia 14 roku życia.

Kiedy świadczenie przysługuje ojcu?

Ojciec dziecka może skorzystać ze świadczenia w sytuacji:

- skrócenia na wniosek matki dziecka okresu pobierania świadczenia rodzicielskiego, zasiłku macierzyńskiego lub uposażenia za okres ustalony przepisami Kodeksu pracy jako okres urlopu macierzyńskiego, okres urlopu na warunkach urlopu macierzyńskiego lub okres urlopu rodzicielskiego, po

wykorzystaniu przez nią tego świadczenia, zasiłku lub uposażenia za okres co najmniej 14 tygodni od dnia urodzenia dziecka,

- śmierci matki dziecka,
- porzucenia dziecka przez matkę.

Jaki jest okres pobierania świadczenia?

Zgodnie z powołaną ustawą świadczenie rodzicielskie przysługuje przez okres:

- 52 tygodni - w przypadku urodzenia jednego dziecka przy jednym porodzie, przysposobienia jednego dziecka lub objęcia opieką jednego dziecka,
- 65 tygodni - w przypadku urodzenia dwojga dzieci przy jednym porodzie, przysposobienia dwojga dzieci lub objęcia opieką dwojga dzieci,
- 67 tygodni - w przypadku urodzenia trojga dzieci przy jednym porodzie, przysposobienia trojga dzieci lub objęcia opieką trojga dzieci,
- 69 tygodni - w przypadku urodzenia czworga dzieci przy jednym porodzie, przysposobienia czworga dzieci lub objęcia opieką czworga dzieci,
- 71 tygodni - w przypadku urodzenia pięciorga i więcej dzieci przy jednym porodzie, przysposobienia pięciorga i więcej dzieci lub objęcia opieką pięciorga i więcej dzieci.

W jakiej wysokości przyznawane jest świadczenie?

Kwota przyznawanego świadczenia rodzicielskiego wynosi 1000 złotych miesięcznie.

W przypadku urodzenia dziecka przez kobietę pobierającą zasiłek dla bezrobotnych w okresie, o którym mowa w art. 73 ust. 1 ustawy z dnia 20 kwietnia 2004 r. o promocji zatrudnienia i instytucjach rynku pracy (Dz. U2023.935 tj. z dnia 19.04.2023 r.), lub w ciągu miesiąca po jego zakończeniu, lub w okresie przedłużenia zasiłku dla bezrobotnych na podstawie art. 73 ust. 3 tej ustawy, świadczenie rodzicielskie przysługuje jednemu z rodziców w wysokości różnicy między kwotą świadczenia rodzicielskiego a kwotą pobieranego przez kobietę zasiłku dla bezrobotnych pomniejszonego o zaliczkę na podatek dochodowy od osób fizycznych.

Uwaga!!!

Ze wsparcia nie mogą korzystać osoby otrzymujące zasiłek macierzyński. Jeżeli jedno z rodziców otrzymuje zasiłek macierzyński, drugi nie otrzyma świadczenia rodzicielskiego.

Od jakiej daty ustala się prawo do świadczenia rodzicielskiego?

Prawo do świadczenia rodzicielskiego ustala się począwszy od miesiąca urodzenia (lub przysposobienia) dziecka. Warunkiem jest złożenie wniosku w terminie 3 miesięcy od dnia urodzenia dziecka. Jeżeli wniosek zostanie złożony później, prawo do świadczenia zostanie ustalone od miesiąca wpłynięcia wniosku.

Świadczenie 300 plus

Omawiane świadczenie przyznawane jest w związku z nauką w ramach projektu tzw. dobry start.

Podstawą prawną wskazanego świadczenia jest uchwała nr 80 Rady Ministrów z dnia 30 maja 2018 roku w sprawie ustanowienia rządowego programu „Dobry start” wydanej na podstawie ustawy z dnia 09 czerwca 2011 roku o wspieraniu rodziny i systemie pieczy zastępczej.

Komu przysługuje świadczenie?

Świadczenie przyznawane jest raz w roku na dziecko uczące się aż do ukończenia przez nie 20 roku życia. W odniesieniu do dzieci niepełnosprawnych uczące się w szkole świadczenie przyznawane jest do ukończenia 24 roku życia. Świadczenie otrzymają także dzieci przebywające w pieczy zastępczej, w placówkach opiekuńczo-wychowawczych, czy opiekuńczo-terapeutycznych.

Kto może złożyć wniosek o przyznanie świadczenia?

Ustalenie prawa do świadczenia oraz jego wypłata następują na wniosek:

- matki,
- ojca,
- opiekuna faktycznego,
- opiekuna prawnego,
- rodziny zastępczej,

- osoby prowadzącej rodzinny dom dziecka,
- dyrektora placówki opiekuńczo-wychowawczej,
- dyrektora regionalnej placówki opiekuńczo-terapeutycznej,
- osoby uczącej się.

W jakiej wysokości przyznawane jest świadczenie i czy jest uzależnione od kryterium dochodowego?

Świadczenie przyznawane jest w wysokości po 300 złotych na każde uczące się dziecko i nie jest uzależnione o konieczności spełnienia kryterium dochodowego.

Gdzie należy złożyć wniosek?

Wniosek można złożyć w urzędzie gminy lub miasta w formie papierowej lub elektronicznie. Ponadto istnieje możliwość złożenia wniosku przez portal Emp@tia, PUE ZUS, ePUAP oraz bankowość elektroniczną.

W jakiej formie następuje wypłata świadczenia?

Wypłata przyznanego świadczenia nastąpi w formie bezgotówkowej, na wskazane we wniosku konto bankowe. Rodzice otrzymają pieniądze najpóźniej w przeciągu maksymalnie 2 miesięcy od daty złożenia wniosku. Jeśli wniosek zostanie złożony w lipcu lub sierpniu świadczenie winno zostać przyznane do 30 września.

Podsumowanie:

Tematyka związana z zasiłkami i świadczeniami przyznawanymi zarówno z opieki społecznej jak i związanymi z rodzicielstwem jest niezwykle obszerna. Przedmiotowy poradnik przedstawia w sposób skrótowy najważniejsze kwestie związane z w/w tematem.

Jeżeli osoba uprawniona posiada wątpliwości lub potrzebuje więcej informacji dotyczących prezentowanych w niniejszym e – poradniku świadczeń i dodatków zachęcamy do skorzystania z porad w ramach działających na terenie Powiatu Opatowskiego punktów nieodpłatnej pomocy prawnej oraz nieodpłatnego poradnictwa obywatelskiego po uprzednim dokonaniu rejestracji na wizytę.